

**ИНФОРМАЦИОННЫЙ ЛИСТОК №415 (от 07.09.16) на замену №389 (от 24.11.15)**

**Перепрограммирование контроллера М74 CAN (по коду Р1558)  
автомобилей ВАЗ компьютерными комплексами на основе ПО МТ10 (обновлено).**

Для решения проблемы возникновения ошибки с кодом Р1558 (Привод дроссельной заслонки, возвратная пружина неисправна) автомобилей производства АВТОВАЗ обновлен программный модуль для перепрограммирования контроллера СУД М74-CAN:

- Модуль обновления М74 (Р1558).

Прошивка I427GF06 для программирования блока М74 CAN 21127\_1411020\_22 заменена на I427GG07.

Модуль работает с ПО МТ10 версии v 4.1.304 и выше.

Перепрограммирование возможно выполнить следующими компьютерными комплексами на основе ПО МТ10:

Сканер МТ10С с блоком АМД-10С,  
Сканер МТ10СОМ с блоком АМД-10СО,  
Мотор-Тестер МТ10КМ с блоком АМД-4АКМ,  
Дизель-Тестер МТ10Д с блоком АМД-4Д,  
Мотор-Тестер МТ10К с блоком АМД-4АК,  
Сканер МТ10СОК с адаптером АМД-4СОК.

Комплекс Сканер МТ10С – лучший по цене вариант для выполнения перепрограммирования!

Обратите внимание, что **Модуль обновления М74 (Р1558)** из раздела **Перепрограммирование ЭБУ** продается отдельно и не входит в другие модули.

Для пользователей, которые приобрели **Модуль обновления М74 (Р1558)** ранее, для доступа к новому перепрограммированию достаточно обновить версию ПО МТ10 до актуальной версии.

**Порядок перепрограммирования контроллера М74 CAN (по коду Р1558) для автомобилей ВАЗ.**

**1. Подготовка к работе**

- 1.1 Приобрести **Модуль обновления М74 (Р1558)**
- 1.2 Обновить программное обеспечение МТ10 до версии не ниже v 4.1.304 с сайта [www.nppnts.ru](http://www.nppnts.ru)
- 1.3 Убедиться, что зажигание на автомобиле выключено.
- 1.4 Подключиться к автомобилю при помощи кабелей Д14-Д12-ДИАГ и СО10-Д21-ОБД II по схеме (рис 1.):

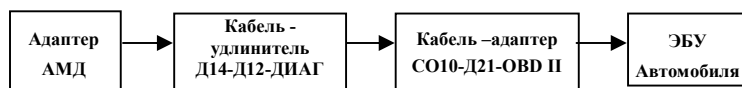


Рис. 1. Схема подключения

Кабели Д14-Д12-ДИАГ и СО10-Д21-ОБД II входят в основной основной комплекта поставки компьютерных комплексов, дополнительных кабелей для перепрограммирования докупать не требуется.

- 1.5 Соединить последовательно кабели Д14-Д12-ДИАГ и СО10-Д21-ОБД II.
- 1.6 Подсоединить к персональному компьютеру диагностический адаптер.
- 1.7 Включить персональный компьютер.
- 1.8 Подсоединить кабель Д14-Д12-ДИАГ к диагностическому адаптеру.
- 1.9 Отсоединить контроллер СУД от жгута автомобиля.
- 1.10 Подключить кабель СО10-Д21-ОБД II к контроллеру СУД автомобиля.

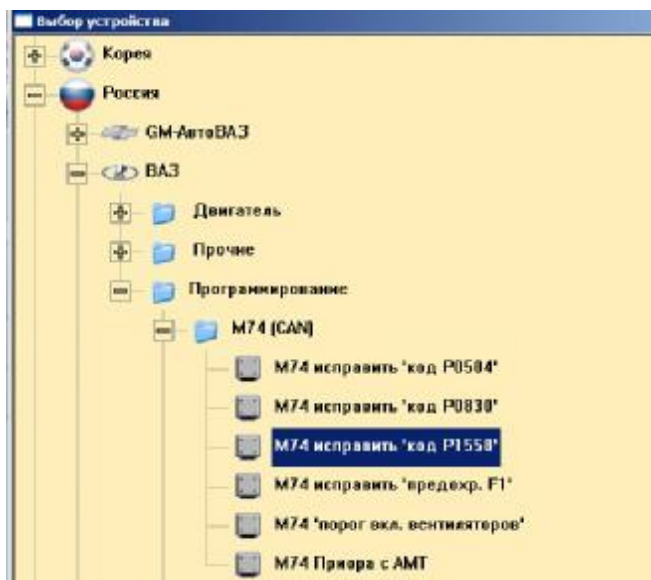
**Примечание.**

**В процессе перепрограммирования не допускается: отключение кабеля от разъема ЭБУ, потому что это может привести к повреждению блока управления и необходимости его замены.**

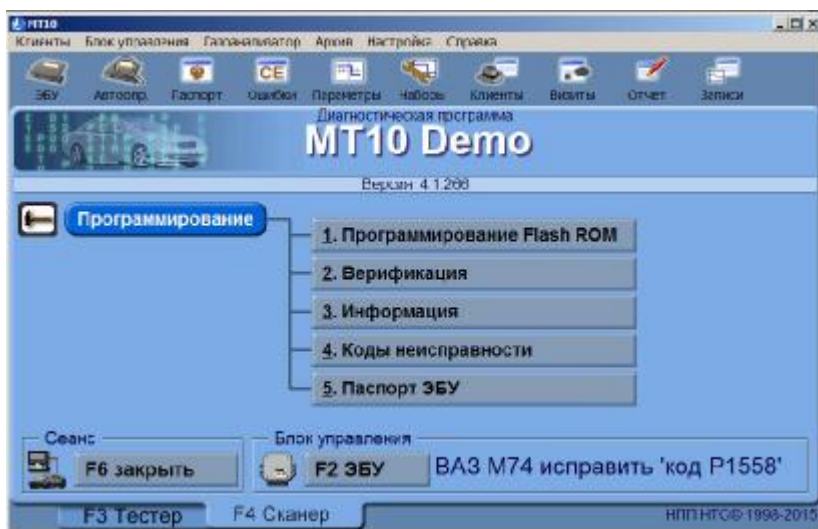
## 2. Перепрограммирование.

2.1. Запустить программу «МТ10» в режиме Скенера, выбрать пункт меню

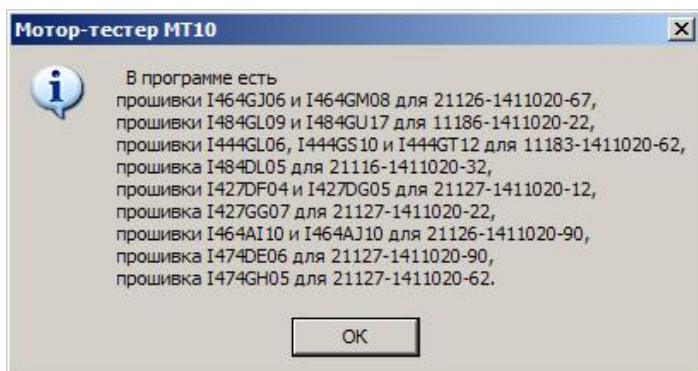
«Блок управления → Выбор блока управления → Россия → ВАЗ → Программирование → М74 (CAN) → М74 исправить код Р1558».



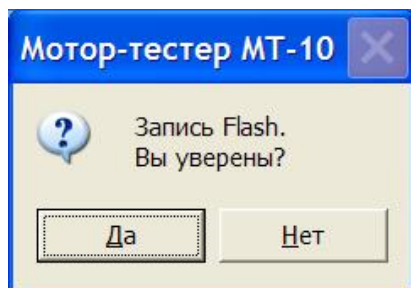
2.2. Проконтролировать загрузку выбранного раздела ПО:



**Примечание.** Полный перечень доступных для перепрограммирования прошивок можно просмотреть, выбрав в меню «Программирование» пункт «Информация».

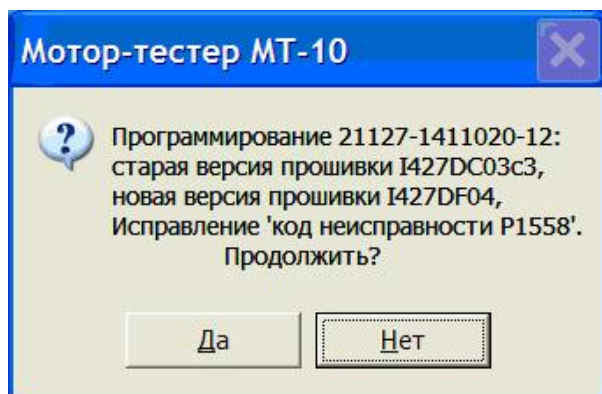


2.4. Выбрать в меню «Программирование» пункт «Программирование Flash ROM». Выведется сообщение:



Подтвердите ответ «ДА».

2.5. В случае, если контроллер нуждается в перепрограммировании, выводится сообщение с указанием старой и новой версии прошивки, например:



Подтвердите ответ «ДА».

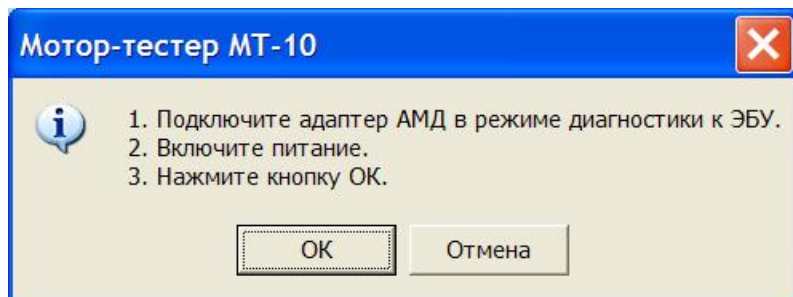
2.5.1. В случае, когда контроллер уже перепрограммирован, выводится сообщение:

«ЭБУ ... не нуждается в обновлении. Хотите тем не менее обновить прошивку? Да/Нет»

2.5.2. В случае, когда ни одно из условий не выполняется:

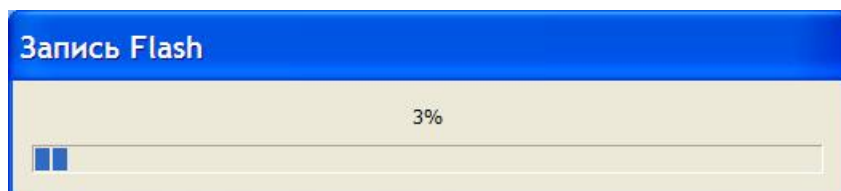
«ЭБУ ... не нуждается в обновлении. ОК»

2.6. На экран выводится сообщение:



Выполните указанные действия и подтвердите ответ «ОК».

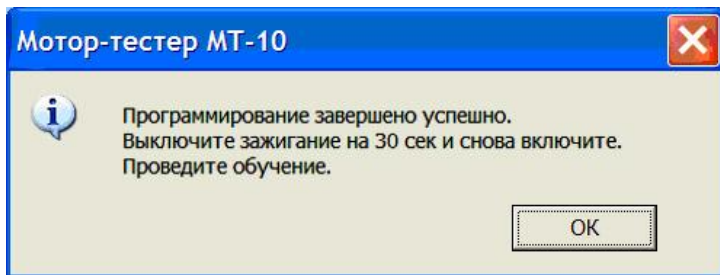
2.7. Начнется перепрограммирование контроллера. На экран выводится сообщение о ходе выполнения:



Перепрограммирование занимает по времени несколько минут.

**В процессе перепрограммирования не допускается: отключение кабеля от разъема ЭБУ, потому что это может привести к повреждению блока управления и необходимости его замены.**

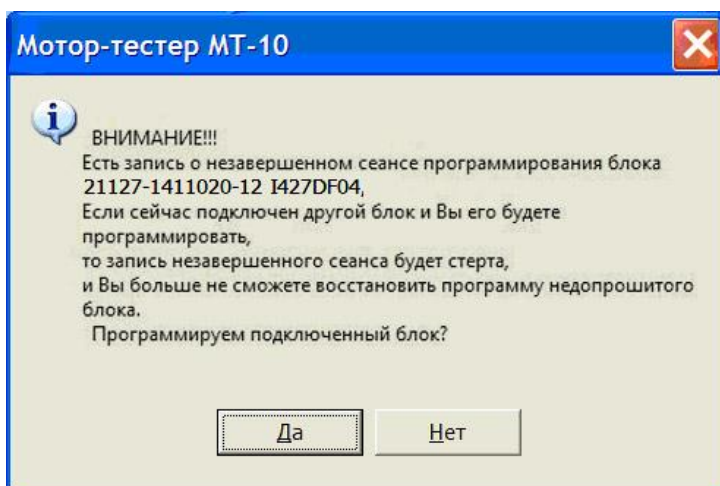
2.8. Дождитесь сообщения об окончании программирования и звукового сигнала:



Выполните указанные действия и нажмите клавишу «ОК».

2.9. В случае нештатного прерывания перепрограммирования обесточьте контроллер, прежде чем возобновить перепрограммирование.

2.10. Диагностическая программа МТ10 при ошибке в ходе перепрограммирования сохраняет идентификатор КСУД, что позволяет повторить процедуру перепрограммирования в случае его аварийного прерывания.



Однако идентификатор стирается из памяти МТ10, если КСУД был успешно перепрограммирован.

### 3. Верификация

Процедура верификации идентична процедуре перепрограммирования по функционированию:

3.1 Выбрать в главном меню программы функцию

**Программирование → Верификация.**

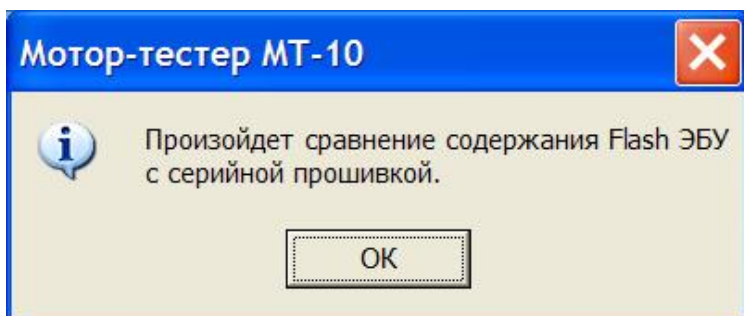
3.2 Подключиться к автомобилю при помощи кабелей Д14-Д12-ДИАГ и СО10-Д21-ОВД II по схеме (рис 1.);

3.3 Перевести переключатель «PROG» в положение «Выкл»;

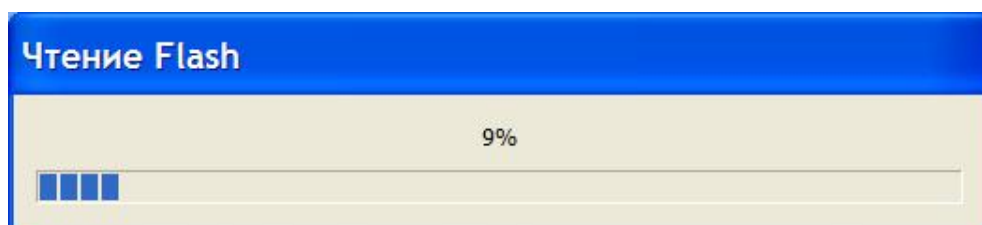
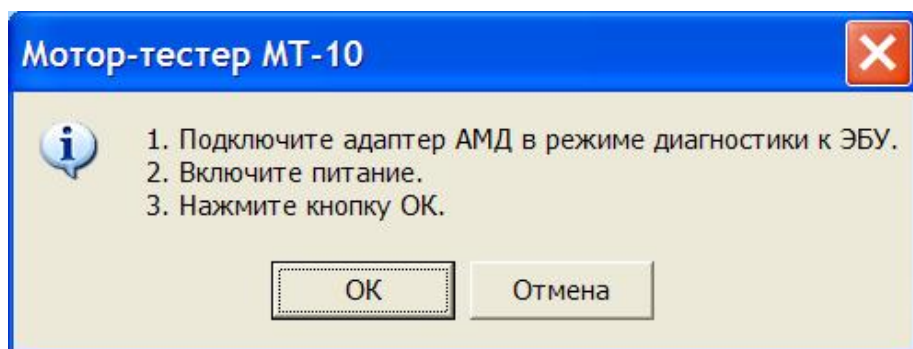
3.4 Выключить и включить переключатель «+12В»;

3.5 Нажать кнопку ОК.

3.6 Произойдет запрос идентификатора блока. Если в программе МТ10 есть такая прошивка, будет произведено считывание прошивки из ЭБУ и сравнение.



3.7 Для продолжения следуйте указаниям на экране компьютера.



3.8 Результат сравнения выдается на экран.

