

**ИНФОРМАЦИОННЫЙ ЛИСТОК №368 (от 27.02.15)**

**Перепрограммирование контроллера М74 (проблема перегорания предохранителя F1)  
для Lada Granta компьютерными комплексами на основе ПО МТ10.**

Для решения проблемы перегорания предохранителя F1 автомобилей производства АВТОВАЗ Lada Granta с контроллерами

СУД М74-CAN 11186-1411020-22 плата 6.36,

СУД М74-CAN 11183-1411020-62 плата 6.37,

СУД М74-CAN 11186-1411020-22 плата 4.12

выпущен новый модуль для перепрограммирования контроллера М74: **Модуль обновления М74 (F1)**.

Модуль работает с ПО МТ10 версии v 4.1.236 и выше.

Перепрограммирование возможно выполнить следующими компьютерными комплексами на основе ПО МТ10:

Сканер МТ10С с блоком АМД-10С,

Сканер МТ10СОМ с блоком АМД-10СО,

Мотор-Тестер МТ10КМ с блоком АМД-4АКМ,

Дизель-Тестер МТ10Д с блоком АМД-4Д,

Мотор-Тестер МТ10К с блоком АМД-4АК,

Сканер МТ10СОК с адаптером АМД-4СОК.

Обратите внимание, что **Модуль обновления М74 (F1)** из раздела **Перепрограммирование ЭБУ** продается отдельно и не входит в другие модули.

**Порядок перепрограммирования контроллера М74 для автомобилей Lada Granta.**

**1. Подготовка к работе**

1.1 Приобрести **Модуль обновления М74 (F1)**

1.2 Обновить программное обеспечение МТ10 до версии не ниже v 4.1.236 с сайта [www.nppnts.ru](http://www.nppnts.ru)

1.3 Приобрести Кабель Д14-К11-М74CAN/K-line (продается отдельно)



1.4 Убедиться, что зажигание на автомобиле выключено.

1.5 Подключить кабели по схеме (рис 1.)

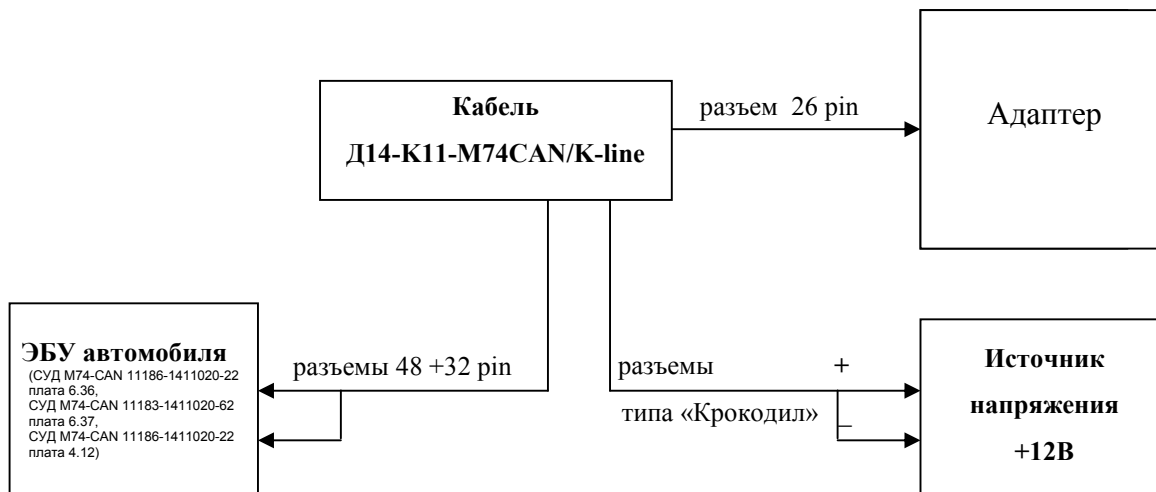


Рис. 1. Схема подключения

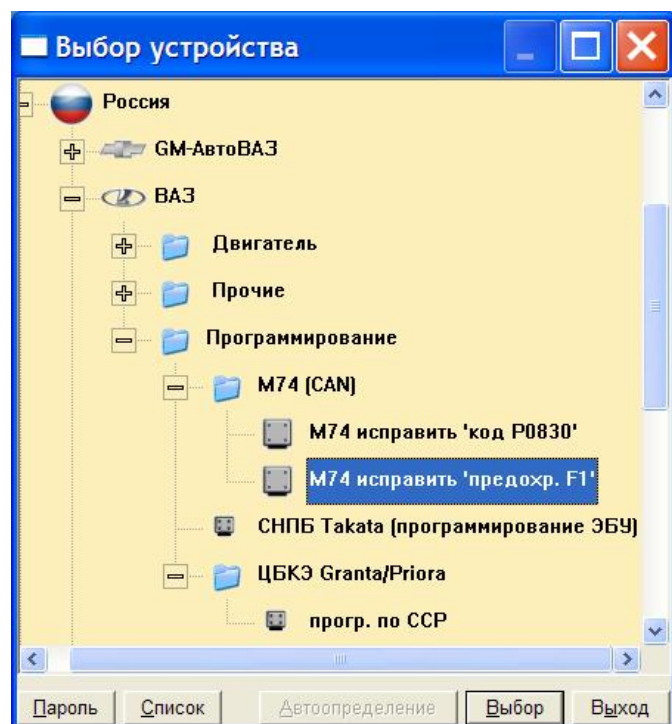
- 1.6 Подсоединить к персональному компьютеру диагностический адаптер.
- 1.7 Включить персональный компьютер.
- 1.8 Подсоединить кабель «Д14-K11-M74 CAN/K-Line» к диагностическому адаптеру.
- 1.9 Подсоединить кабель «Д14-K11-M74 CAN/K-Line» к аккумулятору автомобиля при помощи разъемов типа «крокодил», соблюдая полярность.
- 1.10 Отсоединить контроллер СУД от жгута автомобиля.
- 1.11 Подключить кабель «Д14-K11-M74 CAN/K-Line» к контроллеру СУД автомобиля.

**Примечание** В процессе перепрограммирования не допускается: отключение кабеля от разъема ЭБУ, отсоединение аккумулятора, потому что это может привести к повреждению блока управления и необходимости его замены.

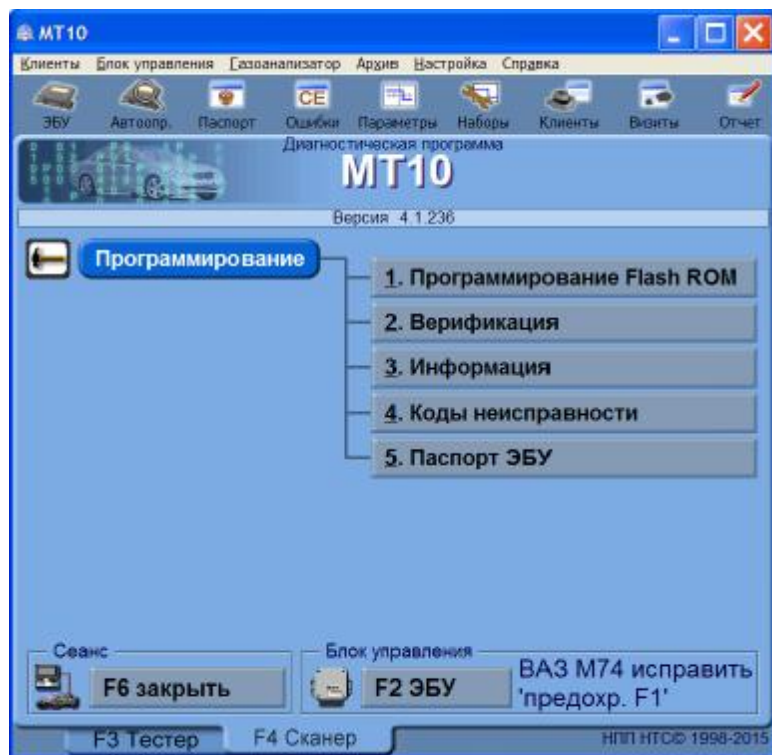
## 2. Перепрограммирование.

2.1. Запустить программу «МТ10» в режиме Сканера, выбрать пункт меню

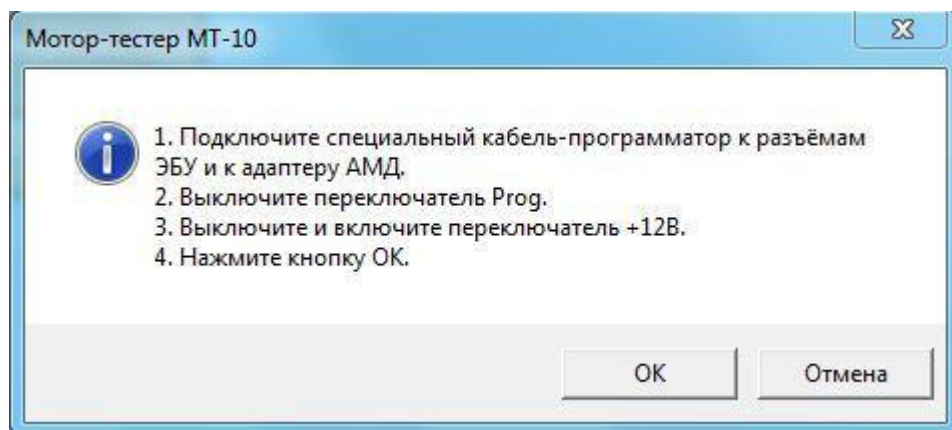
«Блок управления → Выбор блока управления → Россия → ВАЗ →  
→ Программирование → М74(CAN) → М74 исправить предохран.F1».



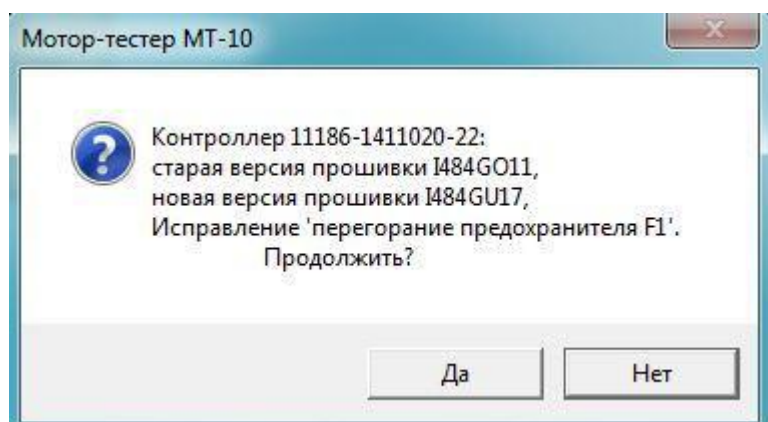
2.2. Проконтролировать загрузку выбранного раздела ПО:



2.4. Выбрать пункт «Программирование Flash ROM»:

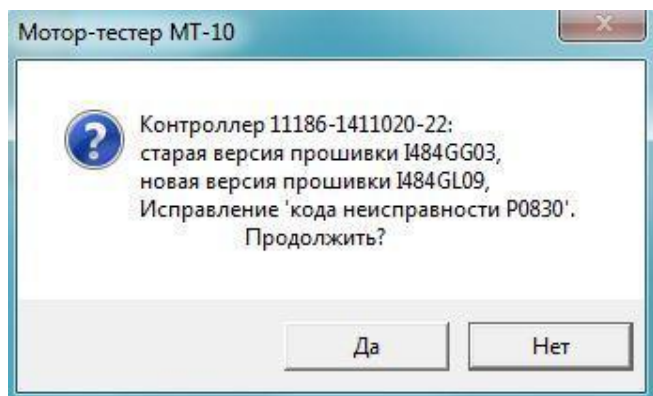


2.5. Включить питание контроллера в режиме диагностики (на адаптере «Д14-К11-М74 CAN/K-Line» переключатель «PROG» - выключен, переключатель «+12V» выключить, затем включить):

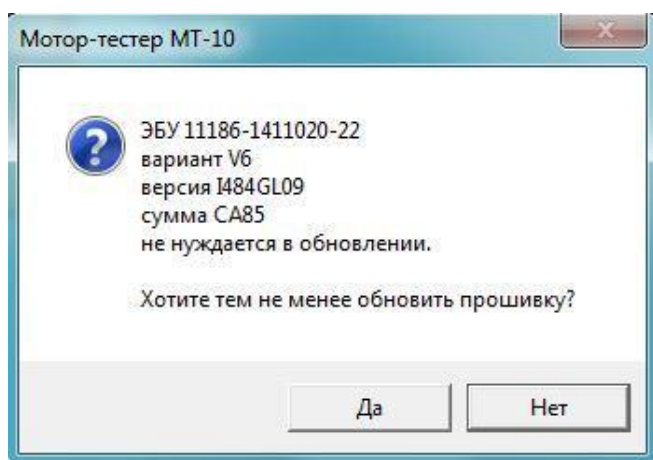


2.6. В случае, если считанные идентификаторы не соответствуют ни одному из списка перепрограммируемых ПО (I484GO11, I444GO09, I444GQ10), выдается следующие сообщения:

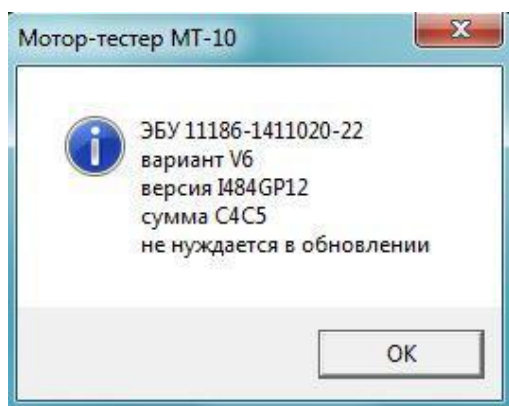
2.6.1. В случае, когда требуется перепрограммирования по коду P0830:



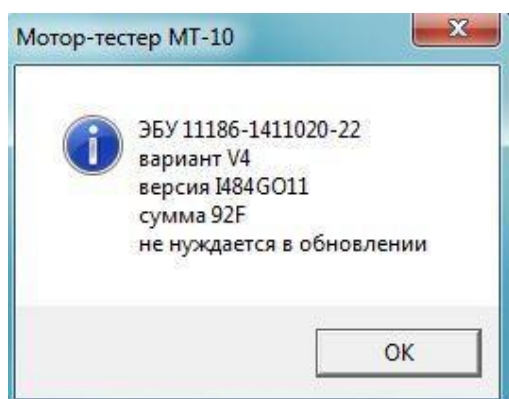
2.6.2. В случае, когда контроллер уже перепрограммирован:



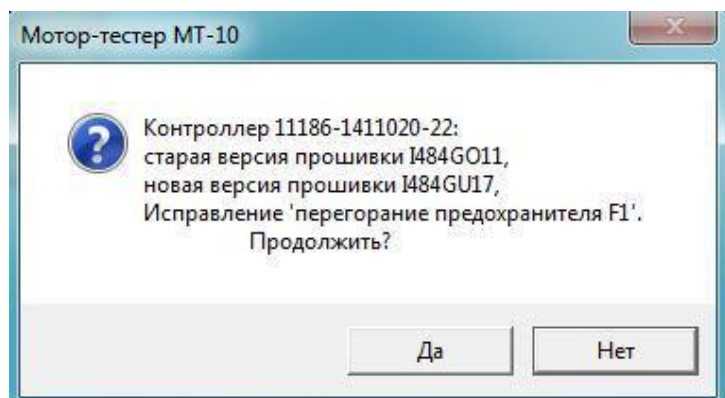
2.6.3. В случае, когда ни одно из условий не выполняется:



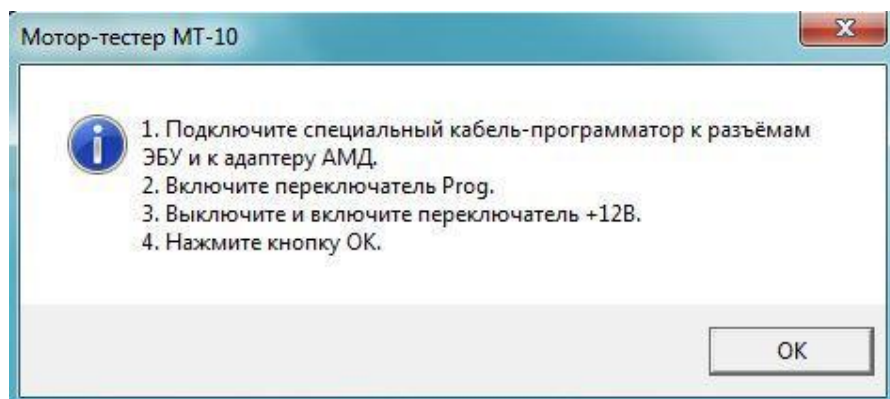
2.7. В случае подсоединения контроллера с платой версии 4.12, выдается следующее сообщение:



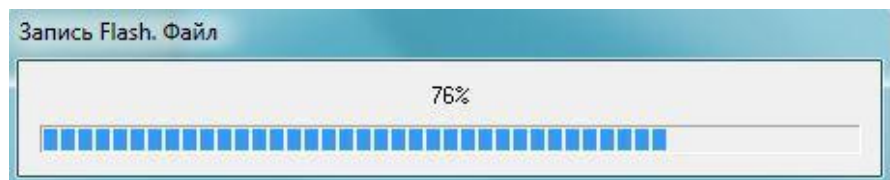
2.8. В случае необходимости обновления ПО КСУД выдается следующее сообщение для сверки считанных данных с реальными данными:



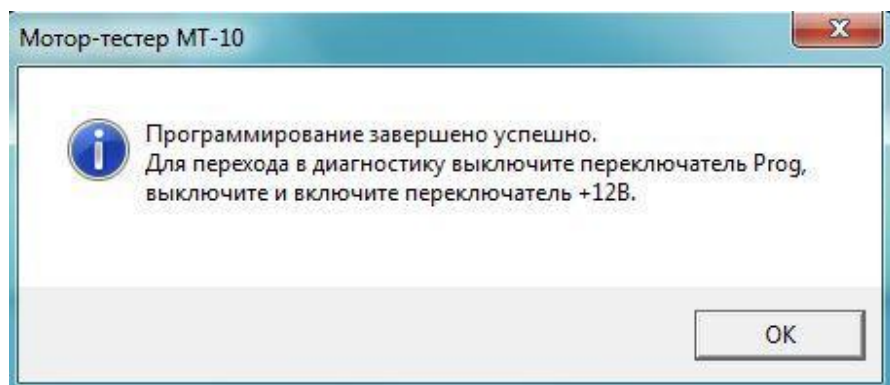
2.9. Переключить контроллер в режим программирования. Для этого на адаптере «Д14-К11-М74 CAN/K-Line» переключатель «PROG» - включить, переключатель «+12V» выключить и снова включить:



2.10. Нажатием кнопки «ОК» начать программирование:

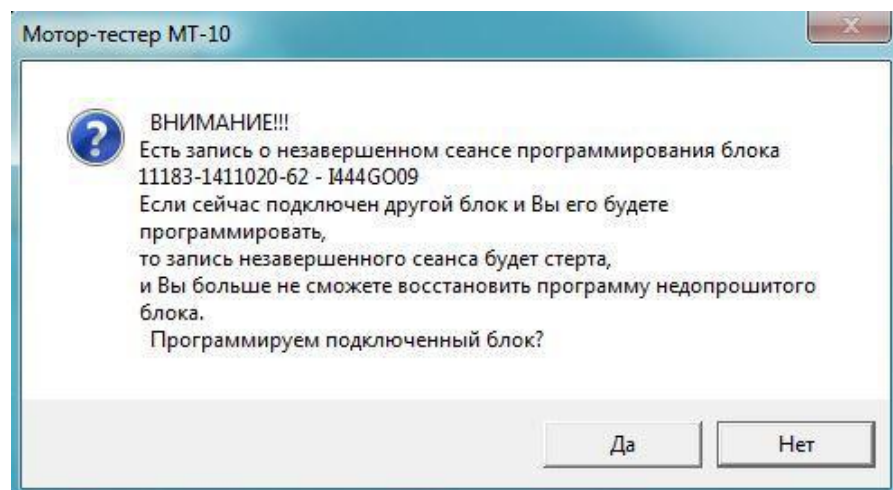


2.11. Дождаться сообщения об окончании программирования и звукового сигнала:





2.12. Диагностическая программа МТ10 при ошибке в ходе перепрограммирования сохраняет идентификатор КСУД, что позволяет повторить процедуру перепрограммирования в случае его аварийного прерывания.



Однако идентификатор стирается из памяти МТ10, если КСУД был успешно перепрограммирован.

### 3. Верификация

Процедура верификации идентична процедуре перепрограммирования по функционированию:

3.1 Выбрать в главном меню программы функцию

**Программирование → Верификация.**

3.2 Подключить кабель Д14-К11-М74CAN/K-line к разъёмам ЭБУ и к адаптеру АМД по схеме (см. Рис.1);

3.3 Перевести переключатель «PROG» в положение «Выкл»;

3.4 Выключить и включить переключатель «+12В»;

3.5 Нажать кнопку ОК.

Произойдет запрос идентификатора блока. Если в программе МТ10 есть такая прошивка, будет произведено считывание прошивки из ЭБУ и сравнение. Для продолжения следуйте указаниям на экране компьютера. Результат сравнения выдается на экран.